

שיווי המשקל התחרותי הוא מצב יעיל מבחינה כלכלית. כיוון שלא ניתן לשפר את מצבו של פרט- צרכן או יצרן. בלי לפגוע ברווחתו של פרט אחר.

כשלי שוק - Market Failures

ישנם מקרים בהם השוק לא מביא למצב יעיל ובעצם לא מתקיים שיווי משקל תחרותי. דוגמאות: מוצר צוברים, מוצרי זכות, השפעות חיצוניות ומונופול.

מוצרים ציבוריים - Public goods

מוצרים הנצרכים בצורה קולקטיבית אשר מאפייניהם:

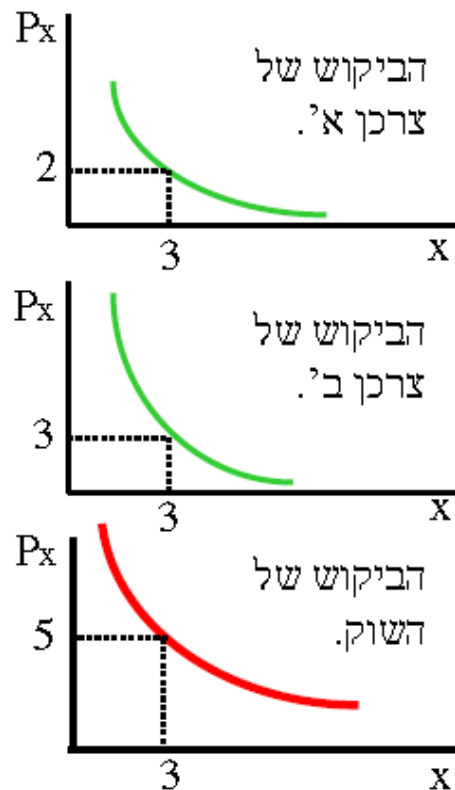
1. העלות השולית לספק אותו לצרכן נוסף הוא 0.

2. לא ניתן למנוע מאיש את צריכת המוצר.

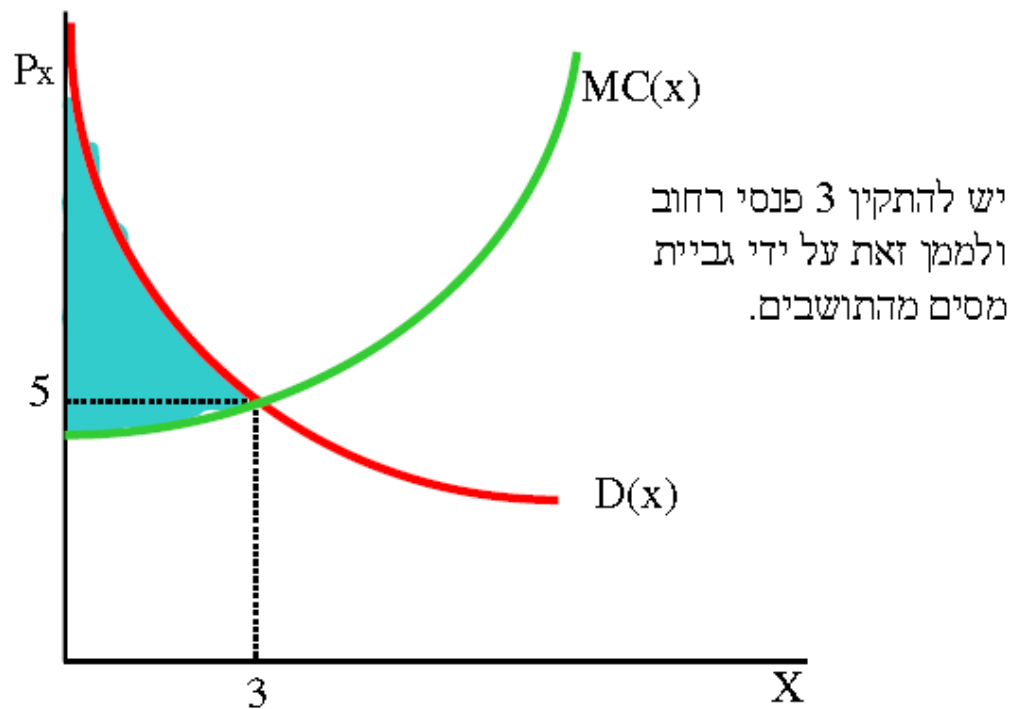
דוגמאות: מוצרי ביטחון, תחזית מזג האוויר, תאורת רחוב, תשתיות ציבוריות (סכר, כבישים).

במצב זה כל פרט רוצה להיות "טרמפיסט" ואם ניתן לשוק לפעול לבד, זה לא יעבוד. צריך שיהיה גוף מרכזי שידאג לסיפוק המוצרים.

דוגמא: תאורת רחוב

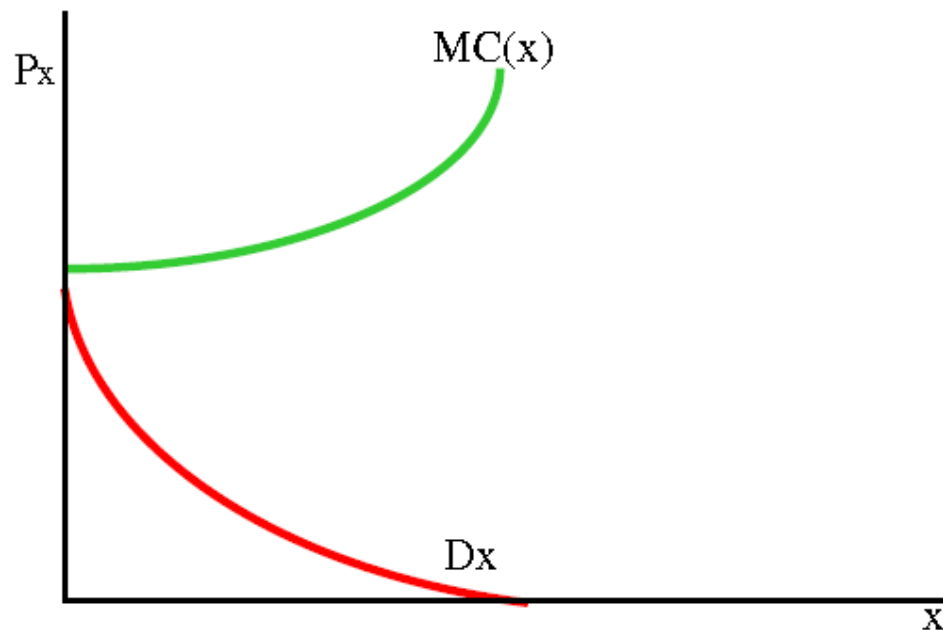


עקומת הביקוש המצרפית השוק במוצר ציבורי, הוא לא כבמוצר רגיל! החיבור יהיה אנכי ולא אופקי (כמו במוצר רגיל). הסיבה לכך היא שבמוצר ציבורי כולם יכולים ליהנות בו זמנית מאותו מוצר.



העלות השולית, עד כמות 3 פנסים, נמוכה מהתועלת הכוללת עד כמות זו. בכמות זו תועלת הצרכנים היא השטח הכלוא בין עקומת הביקוש, ציר Y וישר 3. עלות המוצר הציבורי הוא השטח הכלוא בין ציר Y , עקומת ההיצע וישר 3. השטח **הכחול** הוא התועלת מהמוצר.

האם במצב הבא כדאי ליצר?



במצב זה לא כדאי לייצר כיוון שהעלות (עקומת ההיצע) גדולה מהתועלת.

השפעות חיצוניות (החצנות) - Externalities

השפעות חיצוניות הוא מצב שבו פעולה של יחידה כלכלית (צרכן או יצרן) משפיעות לחיוב או לשלילה על יחידות כלכליות אחרות.

שליליות

חיוביות

יצרנים

צרכנים

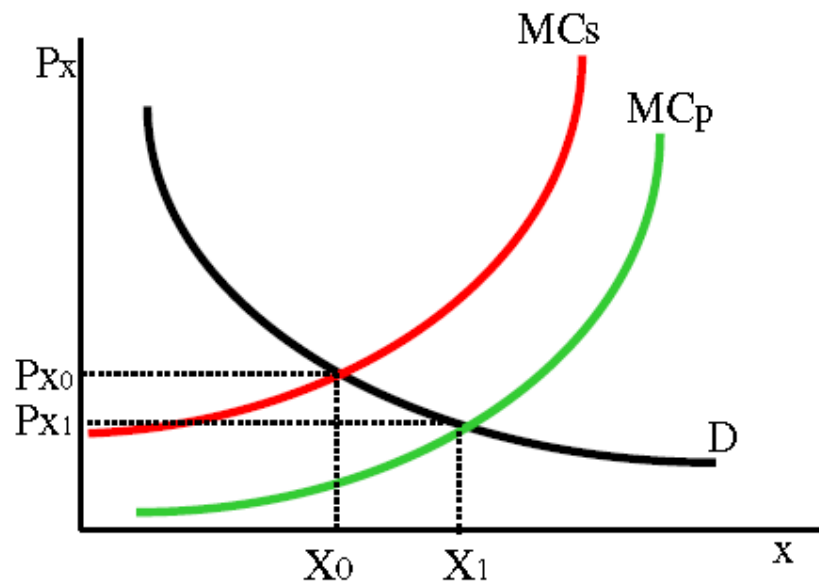
כל קו שנחבר בין הגורמים בשחור לגורמים באדום, אפשרית.

דוגמא: ישנם מגדלי דבורים ומגדלי תפוחים הגרים בשכנות. בעל העסק של הכוורות, רוצה לסגור את העסק. אבל הדבורים, הן שהאביקו את התפוחים- מכאן שיש השפעה חיצונית חיובית- הדבורים מגבירות את תפוקת התפוחים. מכאן שאם בעל הכוורות יקבל חלק מהרווחים של מגדל התפוחים, יהיה עדיף לשניהם (כיוון שמגדל התפוחים לא יצטרך לסגור את העסק, בעקבות סגירתו של הכוורן).

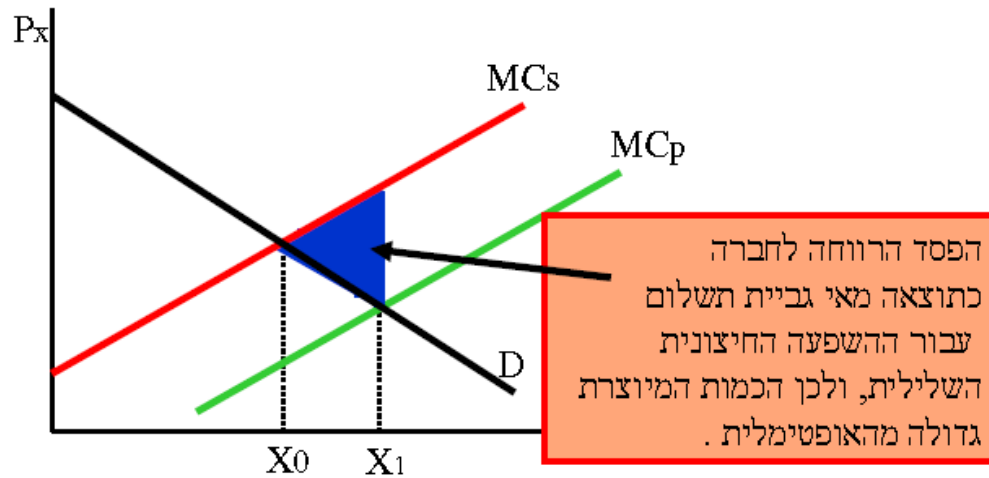
דוגמא: זיהום אוויר.

נוסע ברכב מזהם את האוויר, מלכלך את הסביבה ומכאן שישנה השפעה חיצונית שלילית.

דוגמא: ייצור החשמל מזהם את האוויר- השפעה חיצונית שלילית

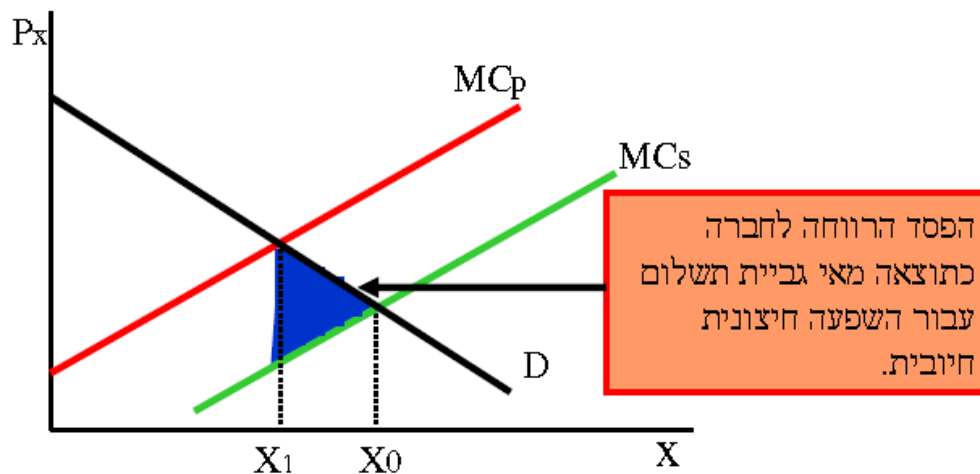


עקומת ההיצע הראשונית הינה- MC_p (private) כאשר הם לוקחים בחשבון רק את הטובה הכלכלית שלהם ומכאן שישתמשו בגורמי גלם מזהמים ביותר (הזולים יותר). הכלכלנים אומרים שהעלות השולית לייצור חשמל היא גבוה יותר כיוון שישנה העלות של כל המוצרים שהם הורסים בתהליך הזיהום (בריאות, כביסה). בסופו של דבר עקומת ההיצע של חברת החשמל היא MC_s (society).



כלל שהכמות קטנה (יורדת מ- X_1 ל- X_0) ניתן לראות שהעלות עולה והתועלת יורדת- מכאן שהשטח הכחול מייצג את הפסד הרווחה לחברה (קהילה+ חברת חשמל) כיוון שיקלו לצרוך ב- X_1 וכך לקבל יותר תועלת מהמוצר, אך במקום זה הם נמצאים ב- X_0 כאשר העלות גדלה והתועלת יורדת.

דוגמא: שיפוץ בתים- השפעות חיצוניות חיוביות.



שיפוץ בניין בהכרח מעלה את ערך הבניינים מסביבו מכאן שכביכול העלות השולית לבניין הבית היא נמוכה יותר- כיוון שהמחיר שבו עלה ערך הדירות מסביב יורד מעלות הבניין. מכאן שנוצרת עקומת ההיצע חדשה. השטח הכחול הוא הפסד לקהילה ולקבלן הבנייה.

- אופציות שלטוניות לגרימת מצב יעיל יותר- כאשר ישנם השפעות חיצוניות שליליות
1. הטלת מס- אם כל ייצור של קילו ואט חשמל יגרום לנזק בגובה 5 ₪ יש להטיל מס באותו גובה. ע"כ נקבל את עקומת ה- MC_s הרצויה לנו.
 2. חיוב המזיק לשלם לניזוק.
 3. תביעה ייצוגית.

בשנות ה-30 היה משבר כלכלי גדול. זיהו שכוחות השוק פעלו, אבל עדיין הייתה אבטלה בשוק, והשוק עצמו לא הגיע לשיווי משקל (השכר לא ירד).

האבטלה גרמה לאובדן ייצור ובעיה חברתית (רמת חיים נמוכה מאוד). בעקבות כך נוצר הצורך בתיאוריה שתעסוק בניתוח והסבר הכוחות הפועלים במשק כולו.

ג'ון מיינרד קיינס פרסם את התיאוריה הקנייסיאנית. קיינס טען שכוחות השוק אכן מגיעים לשיווי משקל אבל רק בטווח הרחוק. היה צורך לדאוג לשינוי בטווח הקצר.

קיינס טען שעל מנת להביא את השוק לשיווי משקל בטווח הקצר יש צורך בהתערבות ממשלתית (על מנת להביא לתעסוקה מלאה).